

MÉTASTASE AU NIVEAU DU CUIR CHEVELU D'UN CARCINOME À PETITES CELLULES DU RECTUM : UN CAS INHABITUEL

Lobna Ayadi*, Jihène Zribi**, Taha J Mziou**, Sameh Ellouz***, Abdelmajid Khabir*, Ibtissem Bahri*, Hamida Turki**, Tahya Sellami-Boudawara*

*. Laboratoire d'Anatomie et de Cytologie Pathologiques ; CHU. Habib Bourguiba Sfax-Tunisie
 **. Service de Dermatologie ; CHU. Hédi Chaker Sfax-Tunisie

L. Ayadi, J. Zribi, T. J Mziou, S. Ellouz, A. Khabir, I. Bahri, H. Turki, T. Sellami-Boudawara	L. Ayadi, J. Zribi, T. J Mziou, S. Ellouz, A. Khabir, I. Bahri, H. Turki, T. Sellami-Boudawara
MÉTASTASE AU NIVEAU DU CUIR CHEVELU D'UN CARCINOME À PETITES CELLULES DU RECTUM : UN CAS INHABITUEL	SCALP METASTASIS FROM SMALL CELL CARCINOMA OF THE RECTUM: AN UNUSUAL CASE
LA TUNISIE MEDICALE - 2009 ; Vol 87 (n°05) : 354 - 355	LA TUNISIE MEDICALE - 2009 ; Vol 87 (n°05) : 354 - 355

RÉSUMÉ

Prérequis : Les métastases cutanées des cancers colorectaux sont très rares. Elles surviennent dans 4% des cancers du rectum. Malgré que leur topographie est habituellement proche du cancer primitif particulièrement au niveau de la région périombilicale, elles sont rares au niveau du cuir chevelu.

But: Rapporter un nouveau cas de métastase au niveau du cuir chevelu à partir d'une tumeur du rectum.

Observation: Il s'agit d'un patient âgé de 63 ans ayant un carcinome à petites cellules du rectum et qui a développé par la suite un nodule unique de 4 cm au niveau du cuir chevelu. L'étude histologique a révélé une infiltration du derme et du tissu sous-cutané par un carcinome à petites cellules. Le patient a eu une chimiothérapie palliative, cependant sa maladie a continué à évoluer.

Conclusion: Parmi les cas de métastases au niveau du cuir chevelu rapportés dans la littérature, notre observation est particulière puisqu'elle constitue le premier cas rapporté à partir d'un carcinome à petites cellules du rectum. Le diagnostic précoce de ces métastases cutanées est très important pouvant modifier l'attitude thérapeutique.

SUMMARY

Background: Cutaneous metastasis of rectal carcinoma is a rare event. It occurs in 4% of all patients with rectal cancer. Skin metastasis of rectal cancer are usually detected near the initial tumor, especially in the periumbilical region; but they rarely occur in the scalp.

Aim: To report a new case of scalp metastases from rectal tumor.

Case report: Our patient was a 63-year old male with a history of small cell carcinoma of the rectum who subsequently developed a single nodule of the scalp of 4cm. Histopathological analysis revealed a small cell carcinoma infiltrating the dermis and subcutaneous tissue. The patient underwent palliative chemotherapy but his disease continued to progress.

Conclusion: In contrast to the prior cases of scalp metastases reported in the literature, ours is the first documentation of such an occurrence from rectal small cell carcinoma. The early diagnosis of skin metastases in these patients is very important because it can alter treatment.

MOTS - CLÉS

métastases cutanées - cuir chevelu - rectum - cancer - carcinome à petites cellules.

KEY - WORDS

Cutaneous metastases - scalp - rectum - cancer - small cell carcinoma.

نقيلة على مستوى جلد الشعر لسرطان ذي الخلايا الصغيرة في المستقيم : حالة غير مأثوفة.

الباحثون : عيادي. ل - زريبي. ج - المزيو. ط - اللوز. س - خذير. ع - بهري. إ - تركي. هـ - بودوارا. ت. س.

تلاحظ النقيلات الجلدية لسرطان المستقيم والوقلون في 4% من الحالات وهي تغير نادرة. تستعرض دراستنا حالة نقيلة على مستوى جلد الشعر عند مريض عمره 63 سنة مصاب بسرطان ذي الخلايا الصغيرة في المستقيم وتتمثل خصوصية هذه الحالة في كونها الأولى من نوعها التشخيص المبكر مهم جدا ويمكن أن يغير طريقة العلاج.

الكلمات الأساسية : نقيلات جلدية - جلد الشعر - مستقيم - سرطان الخلايا الصغيرة.

Les métastases cutanées des cancers du rectum sont rares. Elles surviennent le plus souvent après le diagnostic de la tumeur primitive. Leur topographie est habituellement proche du cancer primitif. Nous rapportons une observation de métastase cutanée d'un cancer colorectal particulière par son siège au niveau du cuir chevelu et par son type histologique endocrine

OBSERVATION

Un homme âgé de 63 ans, ayant une tumeur du rectum diagnostiquée six mois auparavant. Cette tumeur mesurait 3 cm de grand axe. L'examen histologique de la biopsie avait conclu à un carcinome à petites cellules. Le bilan d'extension au moment du diagnostic avait révélé des métastases hépatiques. Le patient avait refusé la chirurgie et la chimiothérapie

palliative. Cinq mois plus tard, Il était hospitalisé en dermatologie, pour une masse du cuir chevelu faisant 4 cm de diamètre, de consistance ferme, à surface ulcéro-croûteuse, siégeant au niveau de région fronto-temporale médiane (Fig1). Le reste de l'examen cutané n'a pas révélé d'autres nodules. Une tumeur cutanée primitive était suspectée. La biopsie avait trouvé une infiltration tumorale similaire à sa tumeur rectale (Fig.2). A l'étude immunohistochimique, la tumeur était positive pour la chromogranine et la synaptophysine. Le patient avait reçu quatre cures d'Etoposide et Cisplatyl sans amélioration clinique. L'évolution était marquée, sept mois après, par une poursuite évolutive avec une progression de la masse tumorale du cuir chevelu (15 cm) et de la flèche hépatique (27 cm) et l'apparition d'une adénopathie sus claviculaire gauche. Le patient était décédé, neuf mois plus tard dans un tableau de cachexie et d'altération de l'état général.

Figure 1 : Enorme tumeur du cuir chevelu, à surface ulcérée



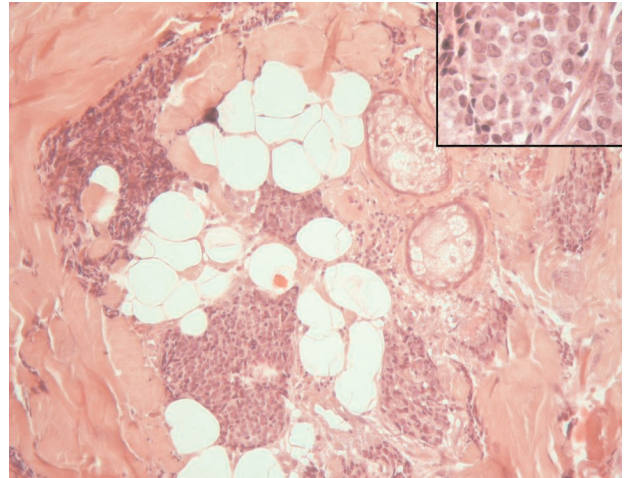
DISCUSSION

Notre observation est particulière par le siège de la métastase au niveau du cuir chevelu bien loin de la tumeur primitive et par son type histologique. En effet, la tumeur primitive était un carcinome à petites cellules, une tumeur endocrine peu différenciée de haut grade de malignité. Le carcinome à petites cellules siège habituellement au niveau du poumon, plus rarement au niveau du rectum. Cette tumeur métastase au niveau des téguments dans seulement 3,2 % [1]. Les métastases cutanées des cancers colorectaux sont très rares ; leur fréquence varie entre 4,4% et 4,9% [1,2].

RÉFÉRENCES

1. Texier L, Genniaux M, Tamisier JM, Delaunay MM, Plante C. Métastases cutanées des cancers digestifs. *Ann Dermatol Venereol* 2000 ; 105 : 913-9
2. Lookingbill DP, Spangler N, Helm KF Cutaneous metastases in patients with metastatic carcinoma: Aretrospective study of

Figure 2 : Nappes de cellules tumorales infiltrant l'hypoderme (Hématoxyline-éosine:H&Ex200).Encart: Au fort grossissement les cellules tumorales sont monomorphes à chromatine finement dispersée (H&Ex400).



La majorité des métastases cutanées apparaissent après la découverte de la tumeur primitive [3] plus rarement elles peuvent être révélatrices. L'aspect clinique des métastases est polymorphe, parfois trompeur pouvant simuler un carcinome cutané primitif. En effet le nodule métastatique unique est la forme de loin la plus

fréquente : 93% des métastases cutanées des cancers digestifs [1]. La masse tumorale est souvent sous cutanée, dermo-hypodermique recouverte d'une peau saine, plus rarement ulcérée [1] comme dans notre observation. Les formes scléreuses et inflammatoires sont beaucoup plus rares [1,3]. La topographie des métastases cutanées suit souvent le siège anatomique de la tumeur primitive. En effet les métastases colorectales restent généralement locorégionales (abdominopelviennes particulièrement périombilicales) dans 66 à 82% des cas [1,4]. Des localisations à distance, au niveau du cuir chevelu, sont rares, elles sont expliquées par la dissémination vasculaire à travers le réseau capillaire riche du cuir chevelu. Le type histologique le plus fréquent de la tumeur digestive primitive selon la série de Texier [1] est l'adénocarcinome (2/3 des cas), suivi du carcinome épidermoïde (1/5 des cas); alors que les carcinomes indifférenciés et les tumeurs endocrines sont beaucoup plus rares.

- 4020 patients. *J Am Acad Dermatol* 1993;29: 228-36
3. Kanitakis J Les métastases cutanées des cancers profonds. *La Presse Médicale* 1993;22 :631-6
4. Brownstein MH, Helwig EB. Metastatic tumors of the skin. *Cancer* 1972; 29: 1298-307.